



ISTRUZIONI DI MONTAGGIO

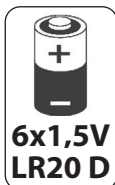
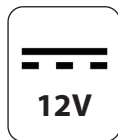


bNOVA/ SERRATURA ELETTRONICA MOTORIZZATA
MANUALE D'INSTALLAZIONE E D'USO



SERRATURA ELETTRONICA MOTORIZZATA MANUALE D'INSTALLAZIONE E D'USO BT/L-M... BT/B-G...

bNOVA



AVVERTENZE GENERALI

Questo manuale si rivolge a personale tecnicamente qualificato e competente.

Mottura Serrature di Sicurezza S.p.A. ringrazia per la fiducia accordata scegliendo questo prodotto e raccomanda di:

- leggere con la massima attenzione le istruzioni prima di procedere all'installazione del prodotto o di effettuare qualsiasi operazione di manutenzione sul prodotto.
- Tutte le operazioni di assemblaggio e collegamento vanno eseguite secondo le regole della Buona Tecnica nonché nel rispetto delle norme vigenti.
- Non installare questo prodotto in ambienti o atmosfere esplosivi o in presenza di fumi/gas infiammabili.
- Ricordarsi di togliere alimentazione e sezionare tutte le parti in tensione prima di ogni intervento sia d'installazione che di manutenzione sul prodotto. Prendere tutte le precauzioni possibili per scongiurare il rischio di scossa elettrica quando si effettuano operazioni di installazione o manutenzione descritte in questo manuale.
- Tali istruzioni e tutte le istruzioni di manutenzione devono essere consegnate dall'installatore all'utilizzatore.
- Conservare queste istruzioni per future necessità e allegare il documento fiscale a convalida della garanzia.
- in caso di problemi rivolgersi esclusivamente presso il vostro rivenditore.

Le caratteristiche dei prodotti riportate su queste istruzioni possono essere soggette a variazioni da parte della Mottura Serrature di Sicurezza S.p.A., in ogni momento e senza preavviso.

CONDIZIONI DI GARANZIA

Questo prodotto, collaudato dalla Mottura Serrature di Sicurezza S.p.A., è garantito da ogni difetto di fabbricazione, per la durata definita dalla normativa vigente in Italia, dalla data d'acquisto, comprovata dal documento fiscale di vendita. La garanzia è operativa se viene esibito al rivenditore o al personale dell'assistenza tecnica il documento fiscale della vendita che riporti gli estremi identificativi del prodotto. Per garanzia si intende la sostituzione o riparazione delle parti riscontrate difettose all'origine per vizi di fabbricazione, escluse spese di trasporto da e per i centri di assistenza, spese che restano a carico del cliente. In caso di ripetuto guasto della stessa origine o di guasto non riparabile, si provvederà ad insindacabile giudizio della Mottura Serrature di Sicurezza S.p.A. alla sostituzione completa del prodotto.

La garanzia sul prodotto sostituito continuerà fino alla fine del contratto originario. Nel caso si rendesse necessario l'intervento a domicilio, il cliente è tenuto a corrispondere - se richiesto - un diritto di chiamata per le spese di trasferimento del personale tecnico autorizzato.

I rischi di trasporto saranno a carico del cliente se effettuato con invio diretto; a carico del tecnico autorizzato se il prodotto viene ritirato e trasportato dal tecnico stesso.

LIMITAZIONI DI RESPONSABILITÀ

Non sono coperti da garanzia i danni derivanti da:

- negligenza, trascuratezza o uso non corrispondente alle modalità di funzionamento di seguito illustrate
- mancata protezione del prodotto prima dell'esecuzione di una qualsiasi operazione, che possa generare materiale di scarto (saldature, foratura pannelli, forature struttura, etc.) che ne impedisca il corretto funzionamento
- manutenzione effettuata in modo non conforme da quanto illustrato su queste istruzioni o comunque da personale non autorizzato
- trasporto effettuato senza le dovute cautele e comunque da circostanze non imputabili a difetti di fabbricazione.

Mottura Serrature di Sicurezza S.p.A. declina inoltre ogni responsabilità per eventuali danni causati a persone o cose derivanti dalla mancata osservanza di tutte le precauzioni d'uso qui riportate.

N.B. : Effettuare tutte le operazioni di collegamento/montaggio e/o eventuali interventi successivi con l'impianto elettrico NON connesso alla rete di alimentazione.



safeguarding your security

MADE
IN
ITALY

VERSIONI

B-NOVA BASE BT/L-M... : Serratura motorizzata per porte blindate, con fissaggio ad applicare o in versione con testiera.

B-NOVA BLUETOOTH BT/B-G... : Serratura motorizzata per porte blindate con connessione Bluetooth, con fissaggio ad applicare o in versione con testiera.



AVVERTENZE

Il dispositivo se alimentato a batterie contiene Alcaline D (LR20).

Il dispositivo contiene un trasmettitore a radiofrequenza a corto raggio nella banda di frequenza da 2402÷2480 MHz ed utilizza la tecnologia Bluetooth Low Energy (BLE). Potenza di trasmissione: 0dBm. Restrizioni d'uso: Nessuna. La banda europea ammessa è inquadrata nel documento ERC/REC 70-03 come banda b) dell'Annex 3: WIDEBAND DATA TRANSMISSION SYSTEMS. Per questa banda non sono previste restrizioni all'uso nei paesi EU+EFTA. Prodotto conforme alla Direttiva RED 2014/53/UE.
DoC completa: <https://www.mottura.it/it/download/certificazioni/doc>



Si prescrive di eseguire l'installazione senza le batterie a bordo e senza il cavo d'alimentazione rete collegato, poichè se durante l'installazione la serratura si attivasse, anche involontariamente, andando in rotazione potrebbe provocare gravi lesioni all'operatore!



AVVERTENZE ALIMENTAZIONE

La serratura può essere alimentata a rete, mediante alimentatore 12 V in corrente continua, oppure mediante batterie a 9 V, **qualsiasi collegamento elettrico con la serratura deve essere effettuato tassativamente in assenza di alimentazione.**



ALIMENTAZIONE A RETE: codice Mottura 99.798, oppure equivalente, tensione uscita 12 V corrente continua, potenza non inferiore a 40 W, corrente non inferiore a 3 A; l'apparecchio deve essere marcato CE e deve essere obbligatoriamente conforme alle vigenti normative in materia di compatibilità elettromagnetica, di sicurezza elettrica e ambientale. Potenza e corrente indicati sono necessari al solo corretto funzionamento della serratura; in caso di alimentazione di ulteriori periferiche in abbinamento alla serratura, sarà necessario considerare anche la relativa potenza assorbita.

ALIMENTAZIONE A BATTERIE: con sei celle tipo "D" da 1,5 V alcaline (non ricaricabili) per un totale di 9V, da montare a bordo porta in posizione opportuna e comoda per la sostituzione delle batterie.
Non usare batterie ricaricabili, esse non possono essere gestite direttamente dalla serratura.

AVVERTENZE INSTALLAZIONE

La posizione di fissaggio verticale è vincolata per un corretto funzionamento. Il montaggio e l'utilizzo della serratura in posizioni diverse potrebbe comprometterne la corretta funzionalità.

Proteggere la serratura prima dell'esecuzione di una qualsiasi operazione effettuata sulla porta, che possa generare materiale di scarto (saldature, foratura pannelli, forature struttura, etc.) che, introducendosi all'interno della serratura, ne impedisca il corretto funzionamento.



Ai sensi dell'art. 26 del Decreto Legislativo 14 marzo 2014, n. 49 "Attuazione della Direttiva 2012/19/UE sui rifiuti di apparecchiature elettriche ed elettroniche (RAEE)" e dell'art. 9 del Decreto Legislativo 20 novembre 2008 n. 188 "Attuazione della direttiva 2006/66/CE concernente pile, accumulatori e relativi rifiuti" l'adeguata raccolta differenziata per l'avvio successivo dell'apparecchiatura dismessa al riciclaggio, al trattamento e allo smaltimento ambientalmente compatibile contribuisce ad evitare possibili effetti negativi sull'ambiente e sulla salute umana e favorisce il reimpiego e /o riciclo dei materiali di cui è composta l'apparecchiatura. Lo smaltimento abusivo del prodotto da parte dell'utente comporta l'applicazione delle sanzioni di cui alla corrente normativa in materia. Si ricorda che pile/accumulatori, se presenti, devono essere rimossi dall'apparecchiatura prima che questa sia conferita come rifiuto. Le pile o accumulatori, a fine vita dovranno essere raccolti separatamente dagli altri rifiuti per permetterne un adeguato trattamento e riciclo.



LA SERRATURA

L'impostazione di fabbrica della serratura è la **chiusura automatica** all'accostamento dell'anta. Per aprire la serratura è sufficiente premere il pulsante posto sul cavo 99.802 come visibile negli schemi di **Pag.6**. Dopo l'apertura dell'anta e le opportune segnalazioni di manovra terminata, la serratura si disattiva. La richiusura della serratura avviene in autonomia dopo avere chiuso la porta e con lo scrocco completamente fuoriuscito.



- 1 Led segnalazione stato e Sensore stato porta
- 2 Accesso Dip-Switch (Se +10 mettere tappo su telaio)
- 3 Inserto colore BLU modulo Bluetooth (Opzionale)
- 4 Fissaggio cilindro tipo Mottura (vedi pag. 5)
- 5 Piastra di protezione al manganese (Versione con sblocco rapido)
- 6 Connettori (vedi pag. 6)

Art. **99B0001001** (OPZIONALE)
Led segnalazione stato aggiuntivo per pannello porta con guida luce.

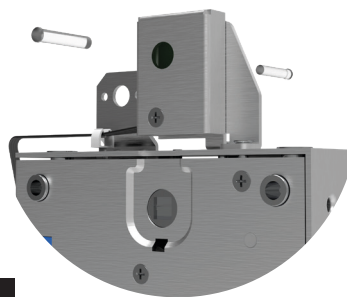


TABELLA SEGNALAZIONI BASE

! I LED di segnalazione si trovano in corrispondenza del sensore stato porta !

EVENTO	SEGNALAZIONE
APERTURA	LED VERDE lampeggiante
CHIUSURA	LED ROSSO lampeggiante
ATTESA USCITA SCROCCO	LED AZZURRO lampeggiante
BATTERIA SCARICA	LED ROSSO/VERDE lampeggiante + suono a fine manovra
IMPUNTAMENTO	LED VIOLA + suono
INTERRUTTORI FUNZIONE SU ON	LED ROSSO lampeggiante + suono
PORTA APERTA DOPO IMPUNTAMENTO	LED ROSSO lampeggiante + suono lungo intermittente
CONDIZIONE DI COLLEGAMENTO STANDARD	LED BLU lampeggiante

SCHEMA DI FORATURA E INGOMBRI MAGNETE

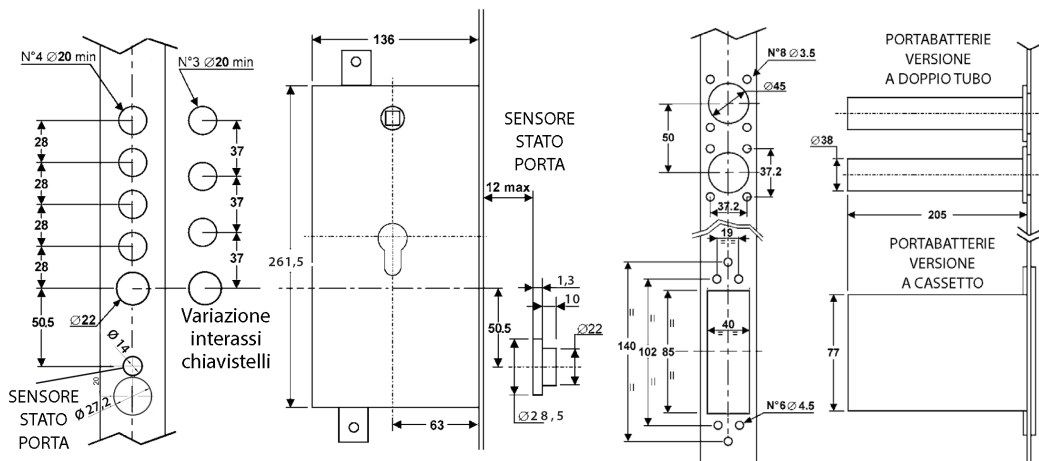
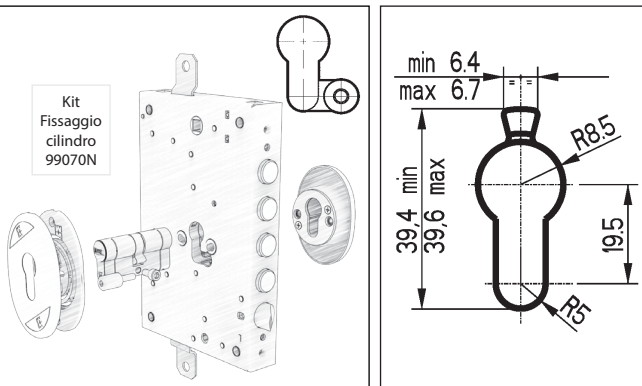


Fig. 2

FISSAGGIO CILINDRO

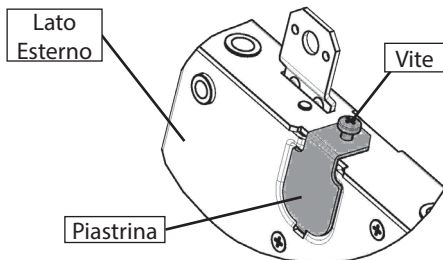
Per il buon funzionamento della serratura, si consiglia di installare un doppio o mezzo cilindro (a seconda dell'applicazione) a profilo europeo CHAMPIONS® MOTTURA (NON utilizzare cilindri con pomolo, poiché un errato posizionamento del pomolo può causare lo svincolo del motore ed il mancato funzionamento della serratura). Per una migliore protezione del cilindro dal lato esterno della porta, si raccomanda l'uso dei sistemi DEFENDER® MOTTURA. Per il fissaggio del solo cilindro utilizzare i componenti evidenziati in figura. Per questi articoli, non compresi in confezione, consultare i cataloghi MOTTURA.



VERSIONE SBLOCCO RAPIDO (CODICE BT.M/G...)

La versione della serratura a sblocco rapido prevede l'apertura dei catenacci tramite azionamento della maniglia.

Per una corretta installazione occorre fissare alla serratura dal lato esterno la piastrina di otturazione, centrandola nell'apposito bassofondo e serrare la vite M4 in dotazione.



COLLEGAMENTO DISPOSITIVI DI CONTROLLO

COMANDO REMOTO

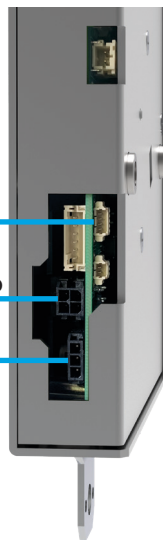
Per aprire la serratura mediante comando esterno cablatto collegare il cavo 99.802 nell'apposito connettore a quattro poli. Il cavo è composto da 4 conduttori colorati:



Dai cavetti rosso e nero è possibile prelevare la stessa tensione proveniente dalla fonte di alimentazione della serratura, protetta da extra assorbimenti mediante fusibile da 1 A; questa tensione può essere utile per alimentare il pulsante del comando remoto oppure periferiche che utilizzano contatti normalmente aperti di relè.

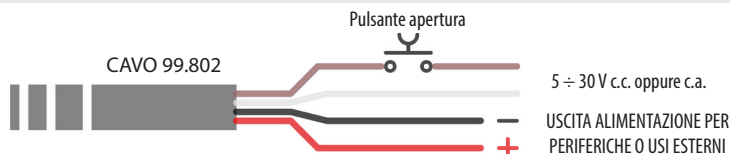
ATTENZIONE: questi due conduttori NON servono per alimentare la serratura; da essi si deve solo prelevare alimentazione. L'inserimento di tensioni su questi conduttori può danneggiare irreversibilmente la serratura.

Sui cavetti marrone e bianco è possibile inviare una tensione per il comando di apertura della serratura. La tensione deve essere compresa fra 5 e 30 V, corrente alternata o continua; in quest'ultimo caso si deve rispettare la polarità, inserendo il positivo sul marrone ed il negativo sul bianco; l'inversione di polarità non provoca danni ma non permette l'apertura della serratura.

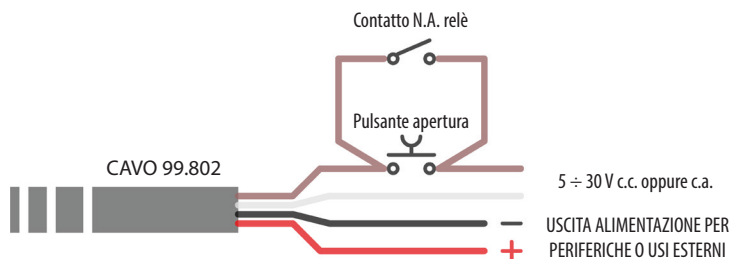


LA PARTE NON INTESATA DEVE ESSERE COLLEGATA SECONDO GLI SCHEMI CHE SEGUONO

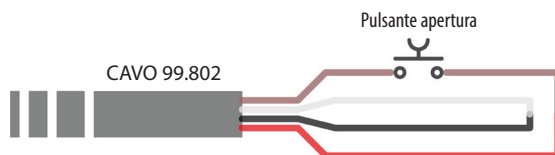
COMANDO CON PULSANTE E TENSIONE SEPARATA



COMANDO MULTIPLO CON PULSANTE, RELE' E TENSIONE SEPARATA



COMANDO CON PULSANTE AUTOALIMENTATO



ALIMENTAZIONE

Prima di fornire alimentazione e/o mettere le pile nei loro alloggiamenti, eseguire tutti i collegamenti e accertarsi di non aver commesso errori di cablaggio.



A seconda del tipo di necessità, la serratura B-NOVA può offrire 2 diverse possibilità di alimentazione:

ALIMENTATORE A RETE

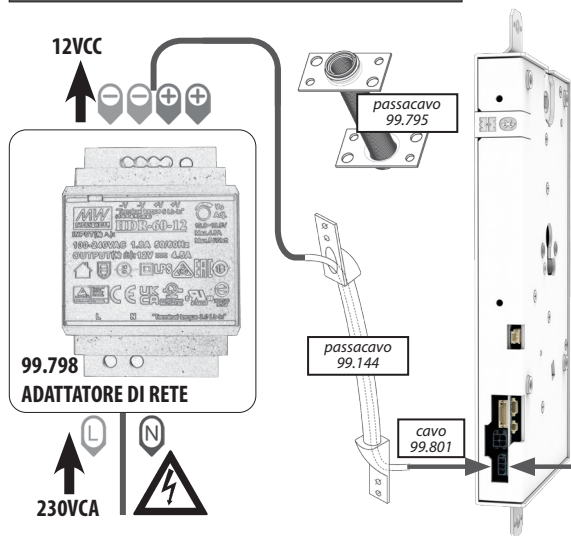
(CON TRASFORMATORE)

BATTERIE ALCALINE

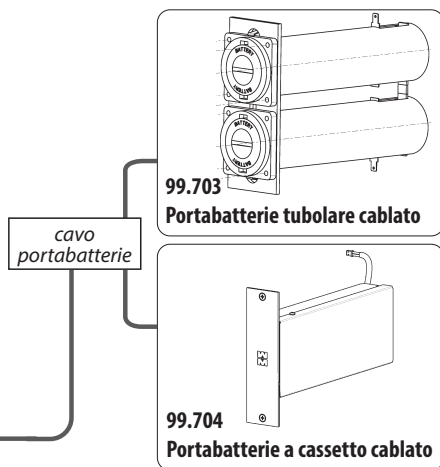
(NON RICARICABILI)

N.B. La serratura non potrà essere alimentata con tutte e due le tipologie collegate insieme

CABLAGGIO versione RETE



CABLAGGIO versione BATTERIE



ATTENZIONE

SE LA SERRATURA È ALIMENTATA SOLO A RETE (SENZA BATTERIA TAMPONE), IN CASO DI INTERRUZIONE DELLA CORRENTE, LE PERIFERICHE (B-KEY, B-DIGIT, B-TRACK), IN CUI È STATO IMPOSTATO UN CONTROLLO ORARIO, PERDERANNO L'ORA E DI CONSEGUENZA NON SBLOCCHERANNO LA SERRATURA. IL FUZIONAMENTO DI QUESTE PERIFERICHE DOVRÀ ESSERE RIPRISTINATO TRAMITE TELEFONO "MASTER".



INSTALLAZIONE ALIMENTATORE A RETE (99.798)

Fare eseguire i collegamenti da personale tecnico competente nel rispetto delle norme vigenti in materia di sicurezza elettrica e secondo le regole della Buona Tecnica.

L'alimentatore deve essere posto in prossimità della porta e all'esterno di essa; il cavo 99.801 dovrà essere fatto passare in un passacavo di dimensioni opportune (Mottura 99.144 o equivalente).

La lunghezza del cavo è di 4 m; non è consigliato utilizzare cavi più lunghi o eseguire giunzioni. Se tali operazioni sono proprio indispensabili, si consiglia di non eccedere con la lunghezza e di usare una sezione non inferiore a 1,5 mm². Una lunghezza del cavo maggiore di 4 m oppure giunzioni inappropriate potrebbero provocare malfunzionamenti della serratura in caso di sforzi durante le manovre.

COLLEGAMENTO ELETTRICO ADATTATORE DI RETE

La parte non intestata del cavo 99.801 deve essere collegata nella morsettiera a vite di uscita, contrassegnata -V e + V, dell'alimentatore 99.798 (o equivalente), rispettando la polarità: rosso = positivo, nero = negativo.

Sulla morsettiera di ingresso dell'alimentatore si deve collegare la rete domestica a 230 V mediante conduttori a norma di adeguate caratteristiche, dimensioni e colori, in assenza di tensione. L'ingresso rete deve inoltre essere obbligatoriamente protetto da appositi dispositivi, rispondenti alle vigenti normative in materia di sicurezza elettrica.

ALIMENTAZIONE INGRESSO	TENSIONE / FREQUENZA	100 ÷ 240 Vac 1,8 A max 50/60 Hz
	TEMPERATURA D'ESERCIZIO	Min -30 °C ÷ Max.+70 °C
USCITA	TENSIONE	12 Vdc 4,5 A max
	POTENZA	54W
MECCANICI	PESO	190 g
	DIMENSIONI	(L x P x H) 53 x 94 x 60 mm
IMPORTANTE	Proteggere sempre l'ingresso (lato impianto elettrico) con fusibile o interruttore magnetico di portata adeguata. Onde prevenire casi di surriscaldamento o incendio, usare sempre cavi di sezione adeguata.	

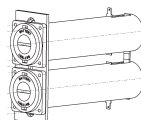
FISSAGGIO MECCANICO

Si può agganciare la scatola su guida DIN EN 60715 (non in dotazione) e bloccarlo a scatto (gancio nero rivolto verso il basso). Per sbloccarlo sarà sufficiente tirare verso il basso il gancio nero tramite un cacciavite a taglio.

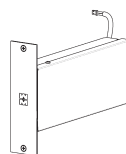


COLLEGAMENTO TRAMITE BATTERIE

Per alimentare la serratura a batteria inserire il cavo del cassetto portabatterie 99.704 nell'apposito connettore a tre poli. Il cassetto portabatterie deve essere posto all'interno della porta (vedi schema a pag. 5). La lunghezza del cavo è di 1,8 m; non è consigliabile utilizzare cavi più lunghi o eseguire giunzioni.



Art. 99.703



Art. 99.704

ISTRUZIONI D'USO E MANUTENZIONE / MANUALE UTENTE

GESTIONE DISPOSITIVO TRAMITE APP B-MOTTURA

Per la gestione di questo dispositivo sarà necessario l'utilizzo dell'APP B-MOTTURA. Tutta la programmazione e gestione dei prodotti Mottura B-Technology BLE è controllata direttamente tramite l'applicazione Mottura, con procedure guidate durante i vari passaggi della programmazione dei nuovi dispositivi.

La gestione del CONTROLLO ACCESSI è integrata all'interno dell'App.



scan the qr code to download the app



1 - SETTAGGIO SERRATURA TRAMITE SWITCH

Sul fronte della serratura, sotto il sensore stato porta, è presente un tappo nero in plastica, sotto il quale si trova una serie di interruttori "dip-switch" che danno accesso ad alcune funzioni avanzate.

! ATTENZIONE !

PER ATTIVARE LE FUNZIONI AVANZATE MEDIANTE INTERRUITORI È NECESSARIO CHE SERRATURA E PORTA SIANO APERTE.

E' necessario porre la massima attenzione affinché l'operazione di rimozione del tappo non provochi danni agli interruttori e/o qualsiasi altra parte che si trova sotto di esso; porre inoltre la massima attenzione per evitare pericolo di ferimenti a se stessi o altre persone.

1.1 CAMBIO MODALITÀ DI FUNZIONAMENTO TRAMITE SWITCH

!ATTENZIONE!

Questa funzione è solo per B-NOVA versione BASE. Nella versione con Bluetooth la programmazione verrà gestita unicamente dall'APP dedicata, tramite smartphone.

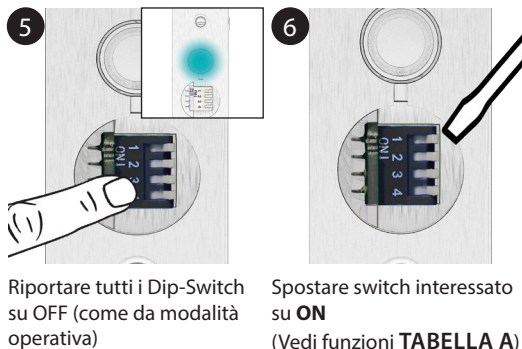
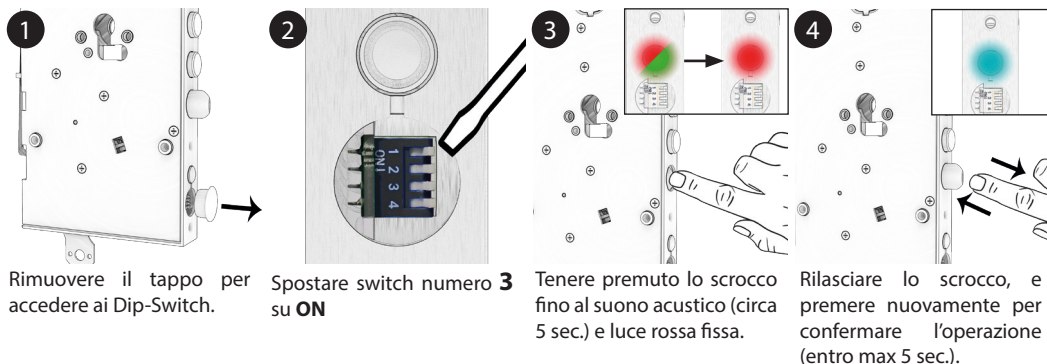
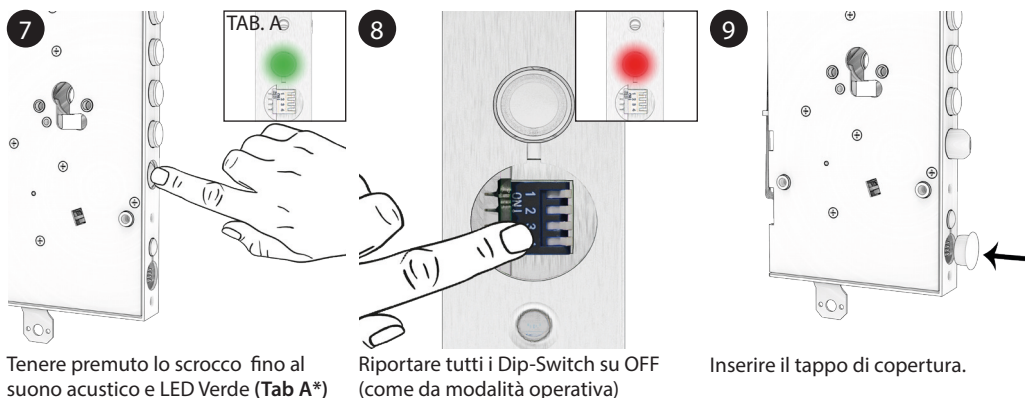


TABELLA A		
CAMBIO MODALITÀ DI FUNZIONAMENTO DELLA SERRATURA	N° SWITCH (su ON)	lampeggio LED*
Chiusura Automatica (default)	2	x1
Apertura/chiusura manuale	3	x2
Fermo giorno (apertura solo mezzo giro)	2 + 3	x3
Apertura/chiusura manuale senza apertura mezzo giro	4	x4
Chiusura automatica senza apertura mezzo giro	2+4	x5



N.B. Il mancato spostamento su "OFF" sarà segnalato, anche in caso di manovre della serratura: l'apertura sarà effettuata dopo due segnalazioni, la chiusura NON sarà effettuata e sarà emessa una segnalazione continua.

1.2 SETTAGGIO FUNZIONI AVANZATE TRAMITE SWITCH

TABELLA B

FUNZIONI	N° SWITCH (su ON)	Versione Base	Versione Bluetooth
(1) Test sensori	2	V	Con APP
Avvisi Acustici ON	4	V	Con APP
Avvisi Acustici OFF	2 + 3	V	Con APP
(2) Quantità Cicli	2 + 4	V	Con APP
(3) Reset Generale	2 + 3 + 4	V	V

Descrizione funzioni (tab.B)

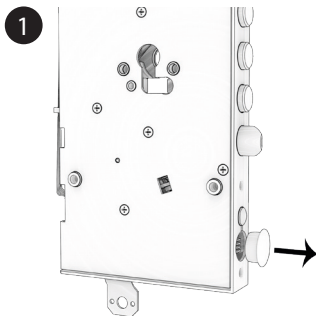
(1) La serratura inizia a muovere i chiavistelli e lo scrocco, controllando 6 sensori interni ed il sensore porta, indicando con led VERDE sensore funzionante e con led ROSSO non funzionante.

(2) La serratura emette una serie di lampeggi con led "VIOLA" con intervallo di 1 secondo. Ogni lampeggio corrisponde a 10.000 cicli eseguiti. Valore non azzerabile.

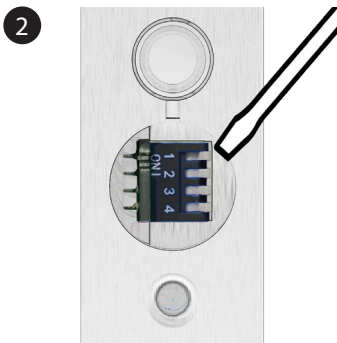
(3) Ripristino delle impostazioni di fabbrica

! ATTENZIONE !

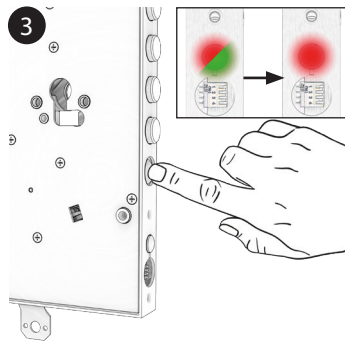
PER ATTIVARE LE FUNZIONI AVANZATE MEDIANTE INTERRUTTORI È NECESSARIO CHE SERRATURA E PORTA SIANO APERTE.



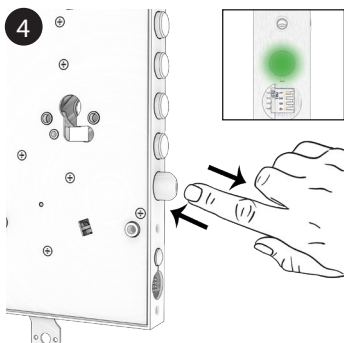
1 Rimuovere il tappo per accedere ai Dip-Switch.



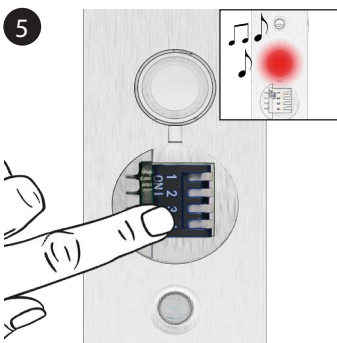
2 Spostare il numero interessato su **ON** (Vedi funzioni sulla **TABELLA B**)



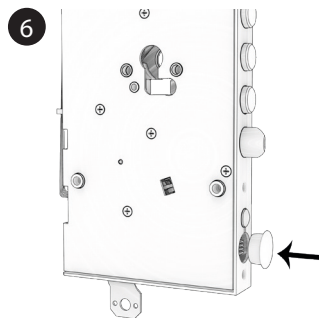
3 Tenere premuto lo scrocco fino al suono acustico (circa 5 sec.) e luce rossa fissa.



4 Rilasciare lo scrocco, e premere nuovamente per confermare l'operazione (entro max 5 sec.).



5 Riportare tutti i Dip-Switch su **OFF** (come da modalità operativa)



6 Inserire il tappo di copertura.

N.B. Il mancato spostamento su "OFF" sarà segnalato, anche in caso di manovre della serratura: l'apertura sarà effettuata dopo due segnalazioni, la chiusura **NON** sarà effettuata e sarà emessa una segnalazione continua.

2 - ALIMENTAZIONE

ALIMENTAZIONE A RETE

Se utilizzata un'alimentazione a RETE è necessario l'impiego di un adattatore/trasformatore dimensionato per l'utilizzo al quale è stato destinato. L'adattatore MOTTURA (opzionale art. 99.798 con cavo art. 99.801) è stato sottoposto alle necessarie prove, unitamente alla serratura stessa, al fine di ottenere le certificazioni secondo le vigenti norme riguardanti l'immunità ai disturbi elettrici ed elettromagnetici, oltre che per le emissioni verso la rete elettrica e verso l'ambiente.

ALIMENTAZIONE A BATTERIA

La durata di un pacco batterie, in condizioni di normale utilizzo e riferendosi alla sola alimentazione della serratura, è di circa 25.000 manovre, dove ogni manovra comprende apertura e chiusura. Tuttavia la durata delle batterie può essere influenzata dal tipo di uso e da diversi fattori esterni, anche indipendenti dal funzionamento della serratura. Umidità, temperature estreme ed uso intensivo sono sicuramente causa di scarica precoce del pacco batterie.

Il collegamento di altri apparati o periferiche alla serratura aumenterà i consumi, e quindi potrà causare una diminuzione della durata delle batterie.

Quando il livello di scarica delle batterie comincerà ad essere tale da non permettere un corretto funzionamento della serratura, sarà emessa una segnalazione durante le manovre: il funzionamento potrà ancora essere garantito per un discreto numero di azionamenti, ma sarà necessario provvedere quanto prima alla loro sostituzione.

Per la sostituzione delle batterie seguire la procedura in base all'articolo installato; tutte le celle devono essere sostituite insieme, con medesimo tipo e marca, rispettando la polarità: eventuali inversioni provocheranno surriscaldamenti e pericolo di esplosione.

La mancata sostituzione delle batterie può anche provocare formazione e perdita di ossido e liquidi corrosivi, altamente dannosi per le portabatterie, i collegamenti e la porta. Non utilizzare mai batterie ricaricabili. Ciò facendo, il funzionamento della serratura risulterebbe compromesso.

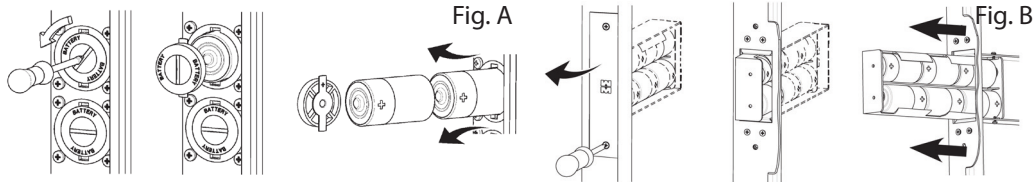
!ATTENZIONE !: Le batterie esaurite sono nocive per l'ambiente, seguire la procedura di smaltimento come indicato dalla normativa a PAG.2

2.1 VERSIONE A DOPPIO TUBO (Art. 99.703) Fig.A

Per la sostituzione delle batterie è necessario, a porta aperta, inserire un cacciavite a taglio adeguatamente proporzionato (o una moneta) nelle apposite tacche dei due coperchietti e, mediante una leggera pressione, ruotarli in senso antiorario fino alla loro fuoriuscita come rappresentato in figura. Sfilare le batterie (3 per ogni tubo); se la batteria più interna non dovesse fuoriuscire, con lo stesso cacciavite utilizzato in precedenza premere leggermente la batteria e rilasciarla velocemente per dar modo alla molla, che preme nella parte posteriore della batteria, di espellerla completamente dalla sede. Sostituire le batterie inserendole con il lato negativo (-) rivolto nel senso dell'inserimento, lasciando il lato positivo (+) rivolto verso il coperchietto come visibile sullo stesso. Ad inserimento avvenuto richiudere con i coperchietti con operazione inversa a quanto prima descritto.

2.2 VERSIONE A CASSETTO (Art. 99.704) Fig.B

Per la sostituzione delle batterie è necessario, a porta aperta, allentare con un cacciavite le viti presenti sul frontale del portabatterie, svitare completamente entrambe le viti togliendo la copertura frontale, fino a liberare il cassetto portatile come rappresentato in figura. Estrarre il cassetto fino al suo fondo corsa, che gli impedisce di uscire completamente, quindi procedere con la sostituzione delle batterie rispettando la corretta posizione come indicato sul fondo del cassetto stesso. Ad inserimento avvenuto riporre il cassetto nella sua sede, riposizionare la piastra frontale avvitando le viti di fissaggio.



3 - NOTE SULL'UTILIZZO DEL CILINDRO

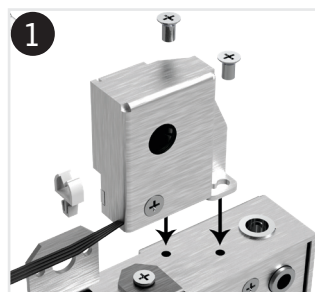
Il suo utilizzo è stato pensato per sopperire alle situazioni in cui si verifichi la mancanza di alimentazione elettrica o eventuali malfunzionamenti della parte elettronica. È quindi preferibile non utilizzarlo nelle normali condizioni di funzionamento.

Non deve essere mai azionato durante le fasi in cui il motore elettrico della serratura sta lavorando (apertura/chiusura).

IMPORTANTE: Se il cilindro è presente, la chiave meccanica è sempre utilizzabile per aprire/chiedere sia dall'esterno che dall'interno. Se, nonostante tutti i controlli, la serratura dovesse ancora manifestare anomalie, è sempre consigliabile rivolgersi al servizio di assistenza tecnica, oppure richiedere l'intervento di un tecnico specializzato di un centro autorizzato Mottura. Non è in alcun modo consigliabile eseguire in proprio interventi di natura tecnica sul prodotto, senza la necessaria conoscenza delle parti che lo compongono. Si ricorda che interventi di riparazione o manutenzione eseguiti da personale non autorizzato, oltre a fare decadere immediatamente qualsiasi tipo di garanzia, possono provocare danni irreversibili all'intero apparato meccanico e/o elettronico. A maggior ragione, sulle versioni alimentate a rete (230 Vca), considerata la maggiore pericolosità, è indispensabile richiedere l'intervento di personale qualificato e autorizzato a intervenire sugli impianti elettrici, il quale dovrà rispettare tutte le vigenti norme in materia di sicurezza elettrica.

Mottura Serrature di Sicurezza S.p.A. declina ogni responsabilità per qualsiasi tipo di malfunzionamento, anomalia e danni a persone o cose dovuti all'inosservanza delle precedenti norme.

4 - INSTALLAZIONE LED AGGIUNTIVO (OPZIONALE)



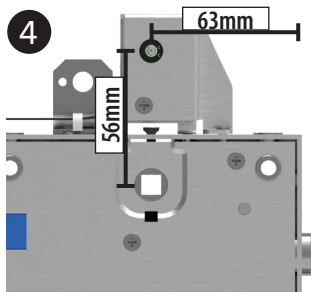
1 Fissare tramite le 2 viti il LED



2 Fissare i 3 supporti del cavo



3 Innestare il connettore nell'apposito ingresso (External Led) Pag.6



4 Quote posizione Led

Art. 99B0001001



Per il corretto smaltimento verifica le disposizioni del tuo Comune

SMALTIMENTO IMBALLO			
20 PAP	22 PAP	6 PS	04 LDPE
Imballo esterno CARTA	Documenti cartacei CARTA	Imballo interno polistirolo PLASTICA	Buste interne PLASTICA



safeguarding your security

COMPANY WITH
MANAGEMENT SYSTEM
CERTIFIED BY DNV
ISO 9001-ISO 45001